

INFORMAÇÕES DE SERVIÇO	5—1	DESMONTAGEM/MONTAGEM DO CARBURADOR	5—4
DIAGNOSE DE DEFEITOS	5—2		
REMOÇÃO/INSTALAÇÃO DO CARBURADOR	5—3	REMOÇÃO/INSTALAÇÃO DA CARÇA DO FILTRO DE AR	5—6

INFORMAÇÕES DE SERVIÇO

⚠ CUIDADO

- A gasolina é extremamente inflamável e até explosiva sob certas condições.

- Trabalhe em locais com ventilação adequada. Mantenha a gasolina afastada de chamas, fagulhas ou fontes de calor.

ATENÇÃO

- Não dobre ou torça os cabos de controle. Cabos de controle danificados podem prejudicar o acionamento do carburador, resultando em perda do controle da motocicleta.
- Retire os diafragmas do carburador antes de limpar as passagens de ar e gasolina com ar comprimido. Os diafragmas podem ser danificados.

- Consulte no capítulo 2 os procedimentos para remover e instalar o tanque de combustível.
- Quando desmontar o carburador, observe a posição dos anéis de vedação e juntas. Troque-os por novos durante a montagem.
- Drene a cuba do carburador antes de efetuar a desmontagem do carburador.
- Após a remoção do carburador, feche a entrada do coletor de admissão com um pano limpo ou fita adesiva para prevenir a entrada de qualquer material no interior do motor.

NOTA

- Se houver necessidade de manter a motocicleta imobilizada por um período superior a um mês, drene a cuba do carburador. Se a gasolina permanecer na cuba do carburador pode obstruir os giclês, dificultando a partida e o funcionamento do motor.

DIAGNOSE DE DEFEITOS

O motor não funciona

- Excesso de gasolina no motor
 - Filtro de ar obstruído
 - Carburador afogado
- Entrada falsa de ar no coletor de admissão
- Gasolina contaminada/deteriorada
- Circuito do afogador obstruído
- Gasolina não chega ao carburador
 - Filtro do registro obstruído
 - Válvula do registro danificada
 - Nível da bóia incorreto
 - Respiro da tampa do tanque obstruído
 - Conduto de combustível obstruído

Mistura pobre

- Giclês obstruídos
- Válvula da cuba defeituosa
- Nível da bóia muito baixo
- Conduto de combustível obstruído
- Conduto de ar dos carburadores obstruído
- Entrada falsa de ar no coletor de admissão
- Válvula do acelerador defeituosa
- Pistão de vácuo defeituoso

Mistura rica

- Válvula do afogador na posição ON (aberto)
- Válvula da cuba defeituosa
- Giclês de ar obstruídos
- Elemento do filtro de ar contaminado
- Carburador afogado
- Nível da bóia muito alto

Partida difícil, o motor funciona irregularmente e morre em seguida

- Conduto de combustível obstruído
- Sistema de ignição defeituoso
- Gasolina contaminada/deteriorada
- Marcha lenta incorreta
- Nível da bóia incorreto
- Respiro da tampa do tanque obstruído
- Parafuso da mistura desajustado
- Circuito do afogador obstruído

Detonação quando o freio motor é usado

- Mistura rica no circuito de marcha lenta

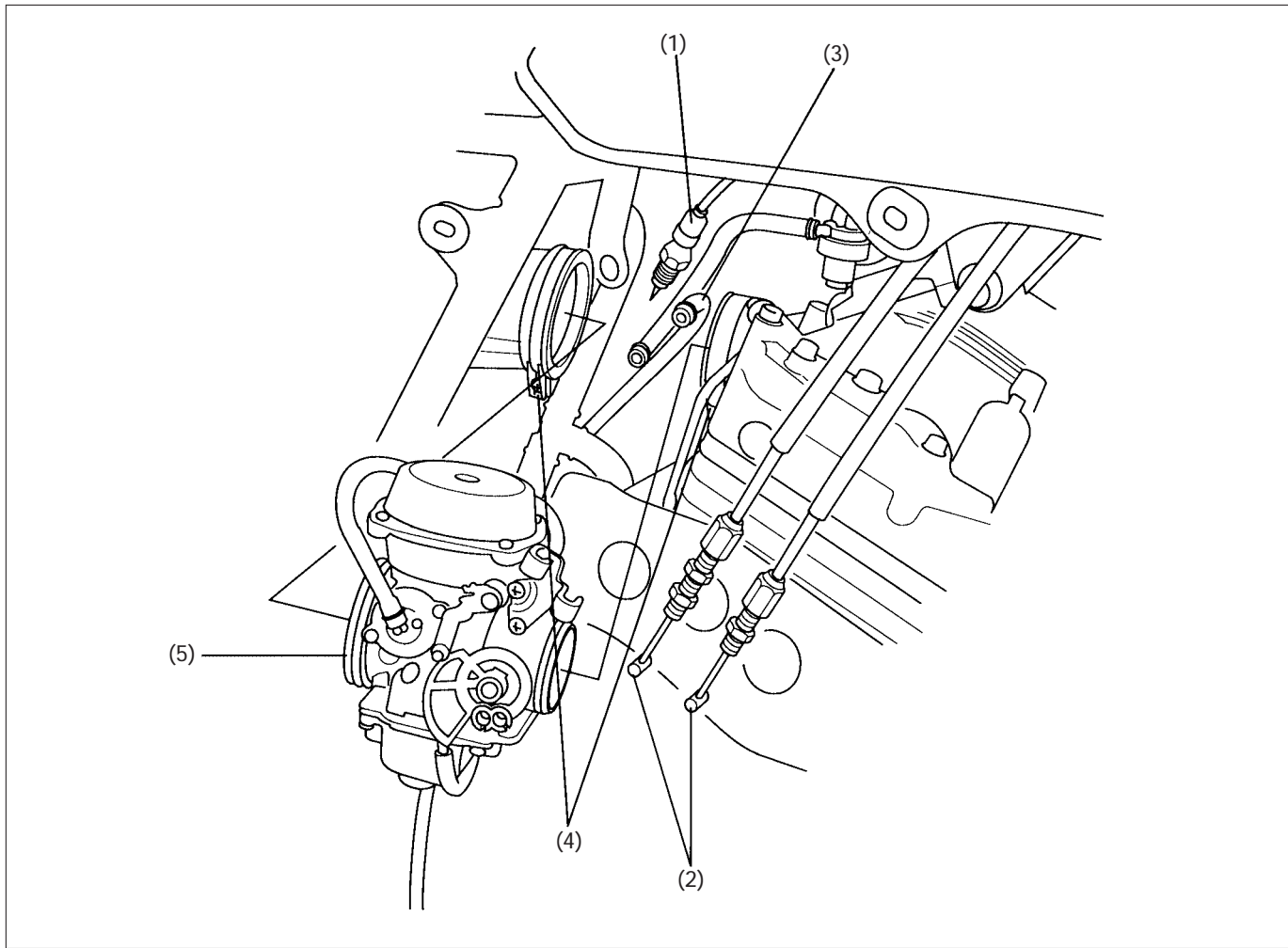
Falhas durante a aceleração

- Sistema de ignição defeituoso
- Mistura pobre

Baixo rendimento do motor e consumo excessivo de combustível

- Sistema de combustível obstruído
- Sistema de ignição defeituoso

REMOÇÃO/INSTALAÇÃO DO CARBURADOR



⚠ CUIDADO

• A gasolina é extremamente inflamável e até explosiva sob certas condições. Trabalhe sempre em áreas bem ventiladas. Não fume ou permita a presença de chamas ou faíscas no local onde a gasolina é armazenada.

ATENÇÃO

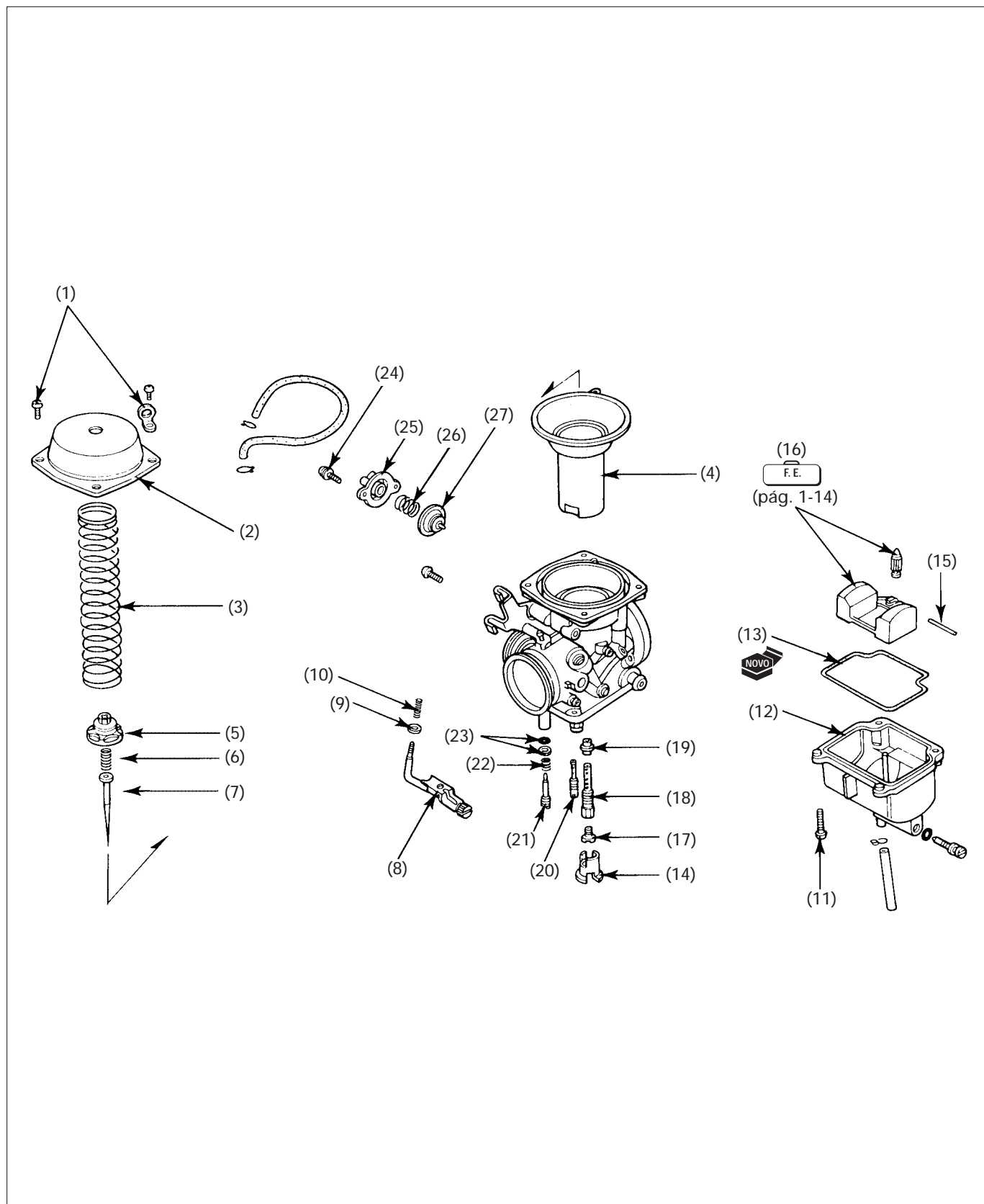
• Não dobre ou torça os cabos de controle. Cabos de controle danificados podem prejudicar o acionamento do carburador e do afogador.

Requisitos para o serviço

· Remoção/instalação do tanque de combustível (pág. 2-3).

DESCRIÇÃO		QTDE.	OBSERVAÇÕES
(1) (2) (3) (4) (5)	Seqüência de remoção		• Instale na seqüência inversa da remoção NOTA: Somente afrouxe os parafusos. Desmontagem/Montagem—pág. 5-5
	Cabo do afogador	1	
	Cabo do acelerador	2	
	Tubo de ar	1	
	Presilhas do coletor de admissão/conduto de ar	2	
	Carburador	1	

DESMONTAGEM/MONTAGEM DO CARBURADOR



NOTA

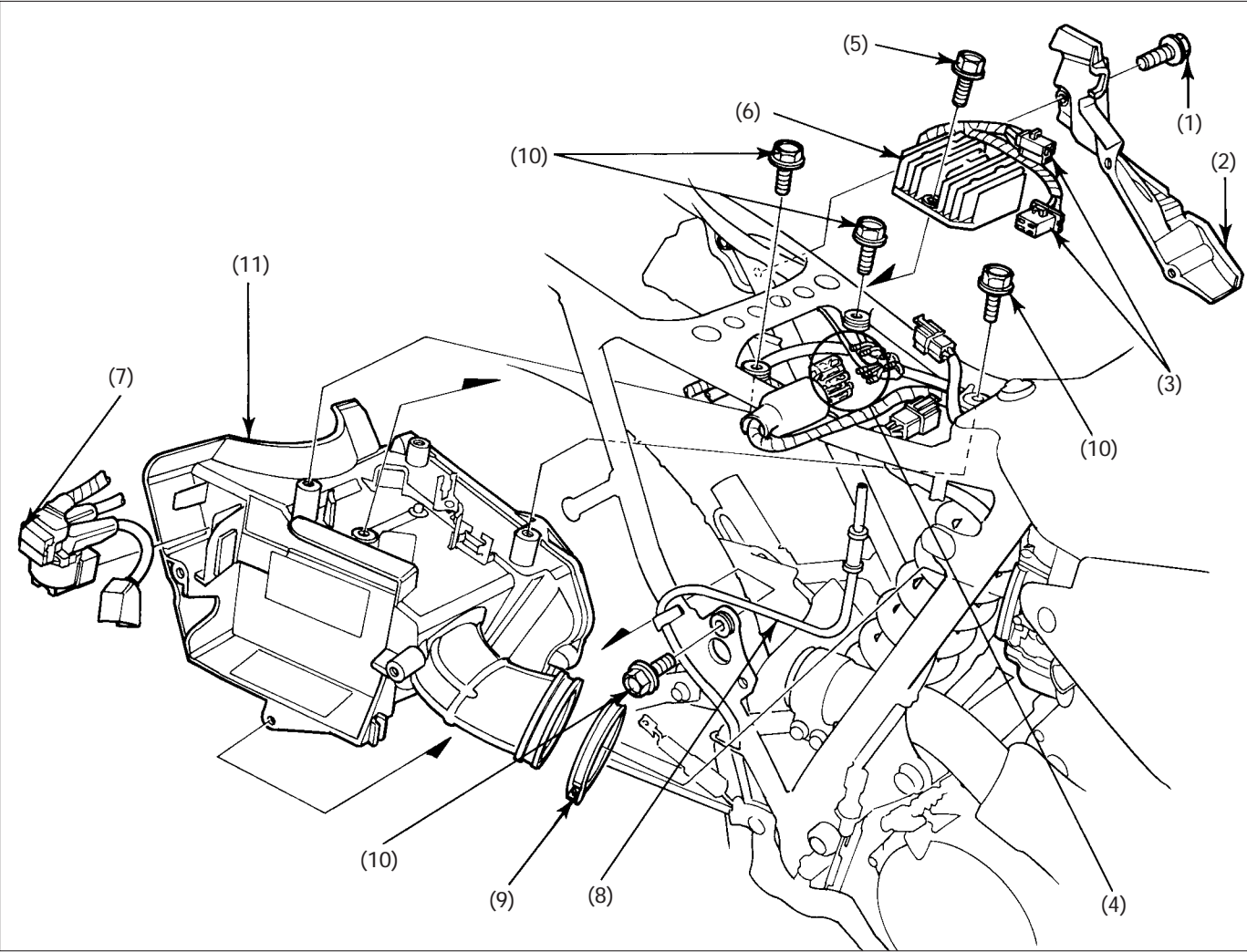
- O parafuso de mistura é pré-ajustado na fábrica e não deve ser removido a menos que o carburador seja desmontado. Anote o número de voltas necessárias para que o parafuso de mistura encoste na sede do carburador e use esse valor quando instalar o parafuso de mistura. Quando instalar um parafuso novo, mantenha-o com a abertura inicial indicada na pág. 1-4.

Requisitos para o serviço

- Carburador: remoção/instalação (pág. 5-3).

DESCRIÇÃO		QTDE.	OBSERVAÇÕES
Seqüência de desmontagem			• Monte na seqüência inversa da desmontagem Pressione o suporte e gire-o 60° em sentido anti-horário para removê-lo.
	Câmara de vácuo		
(1)	Parafuso/presilha	4/1	
(2)	Tampa da câmara de vácuo	1	
(3)	Mola	1	
(4)	Pistão do carburador	1	
(5)	Suporte da válvula de agulha	1	
(6)	Mola	1	
(7)	Válvula de agulha	1	
Cuba do carburador			
(8)	Parafuso de aceleração	1	
(9)	Arruela	1	
(10)	Mola	1	
(11)	Parafuso	4	
(12)	Cuba do carburador	1	
(13)	Anel de vedação	1	
(14)	Placa separadora	1	
(15)	Pino de articulação da bóia	1	
(16)	Bóia/Válvula da cuba	1/1	
(17)	Giclê principal	1	
(18)	Pulverizador	1	
(19)	Giclê da agulha	1	
(20)	Giclê de marcha lenta	1	
(21)	Parafuso da mistura	1	
(22)	Mola	1	
(23)	Arruela/anel de vedação	2	
Válvula redutora de ar			
(24)	Parafuso	2	
(25)	Tampa da válvula redutora de ar	1	
(26)	Mola	1	
(27)	Diafragma	1	

REMOÇÃO/INSTALAÇÃO DA CARÇAÇA DO FILTRO DE AR



- Requisitos para o serviço
- Remoção/instalação do assento (pág. 2-3).
 - Remoção/instalação do escapamento (pág. 2-5).
 - Remoção/instalação do elemento do filtro de ar (pág. 3-5).

- Remoção/instalação do paralama traseiro (pág. 2-4).
 - Remoção/instalação das tampas laterais (pág. 2-3).
 - Remoção/instalação da bateria (pág. 15-4).

DESCRIÇÃO		QTDE.	OBSERVAÇÕES
Seqüência de remoção			• Instale na seqüência inversa da remoção
(1)	Parafuso	1	
(2)	Tampa traseira da carcaça do filtro de ar	1	NOTA: Somente afrouxe o parafuso
(3)	Conector do regulador/retificador	2	
(4)	Conectores das sinaleiras/lanterna traseira	7	
(5)	Parafuso	1	
(6)	Regulador/retificador	1	
(7)	Interruptor magnético da partida	1	
(8)	Tubo de respiro da bateria	1	
(9)	Presilha do conduto de filtro de ar	1	
(10)	Parafuso	4	
(11)	Carcaça do filtro de ar	1	

COMO USAR ESTE MANUAL

Este manual descreve as características técnicas e os procedimentos de serviço para a motocicleta

HONDA NX350 SAHARA.

Estão incluídos neste manual os procedimentos de serviço específicos para esta motocicleta.

Os procedimentos de serviço comuns às outras motocicletas HONDA são descritos no MANUAL DE SERVIÇOS BÁSICOS.

Este manual de serviços específico deve ser usado sempre em conjunto com o MANUAL DE SERVIÇOS BÁSICOS, de modo a proporcionar informações de serviço completas.

Os capítulos 1 a 3 referem-se à motocicleta em geral. O capítulo 2 ilustra os procedimentos de remoção e instalação de componentes, necessários para a execução dos serviços descritos nos capítulos seguintes. Os capítulos 4 a 19 referem-se à componentes da motocicleta agrupados de acordo com sua localização.

Identifique o capítulo que você pretende consultar nesta página (ÍNDICE GERAL). Na primeira página do capítulo encontra-se um índice específico.

Os procedimentos de serviço são descritos principalmente através de ilustrações. Consulte na página seguinte, em detalhes, o modo correto de usar este manual.

Caso não consiga localizar a origem de algum defeito, consulte o capítulo 20, "DIAGNOSE DE DEFEITOS".

Todas as informações, ilustrações e especificações incluídas nesta publicação são baseadas na informações mais recentes disponíveis sobre o produto no momento de autorizar a impressão. A MOTO HONDA DA AMAZÔNIA se reserva o direito de alterar as características do veículo, a qualquer tempo e sem aviso prévio, sem que por isso incorra em obrigações de qualquer espécie. Nenhuma parte desta publicação pode ser reproduzida sem autorização por escrito.

MOTO HONDA DA AMAZÔNIA LTDA.
Departamento de Assistência Técnica
Setor de Publicações Técnicas

ÍNDICE GERAL

	INFORMAÇÕES GERAIS	1
	AGREGADOS DO CHASSI/SISTEMA DE ESCAPAMENTO	2
	MANUTENÇÃO	3
MOTOR DE TRANSMISSÃO	SISTEMA DE LUBRIFICAÇÃO	4
	SISTEMA DE ALIMENTAÇÃO	5
	REMOÇÃO/INSTALAÇÃO DO MOTOR	6
	CABEÇOTE/VÁLVULAS	7
	CILINDRO/PISTÃO	8
	EMBREAGEM/SELETOR DE MARCHAS	9
	CARCAÇA DO MOTORÁRVORE DE MANIVELAS/BALANCEIRO	10
	TRANSMISSÃO	11
CHASSI	RODA DIANTEIRA/SUSPENSÃO/ SISTEMA DE DIREÇÃO	12
	RODA TRASEIRA/SUSPENSÃO	13
	SISTEMA DE FREIO	14
SISTEMA ELÉTRICO	BATERIA/SISTEMA DE CARGA/ ALTERNADOR	15
	SISTEMA DE IGNIÇÃO	16
	MOTOR DE PARTIDA/EMBREAGEM DA PARTIDA	17
	INTERRUPTORES/INSTRUMENTOS/ SISTEMA DE ILUMINAÇÃO	18
	DIAGRAMA ELÉTRICO	19
	DIAGNOSE DE DEFEITOS	20